



**RÉPUBLIQUE  
FRANÇAISE**

*Liberté  
Égalité  
Fraternité*



# **MOUSTIQUE TIGRE**

## **BILAN SAISON 2020**

**Surveillance et lutte anti-vectorielle**

---

# **LE MOUSTIQUE TIGRE**

## **Nuisance & Risque**

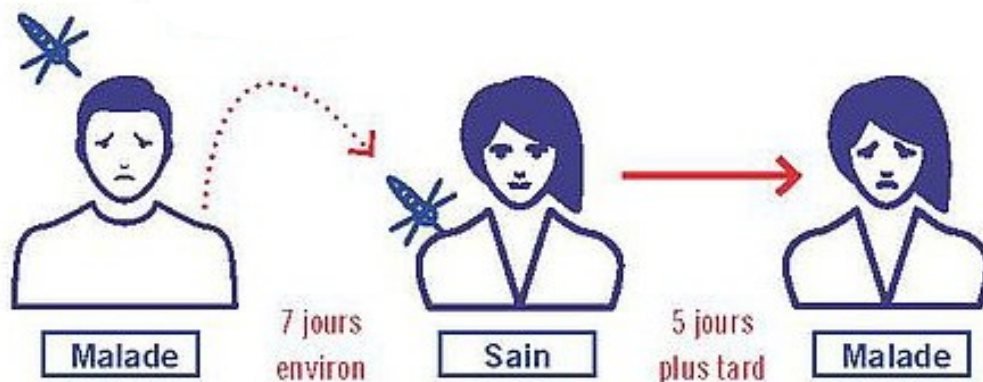
# UNE NUISANCE QUOTIDIENNE



- Retour du moustique à chaque printemps
- Espèce agressive et silencieuse
- Moustique urbain qui se développe dans la moindre quantité d'eau stagnante = l'affaire de tous !
- Prolifération très rapide (jusqu'à 200 œufs à chaque ponte)
- Colonise, chaque année, de nouvelles communes

## UN RISQUE POUR LA SANTE PUBLIQUE

- Potentiellement **vecteur** des maladies de la dengue, du chikungunya, ou du Zika
- Ces maladies peuvent être importées en métropole par des voyageurs porteurs du virus = **Cas importé**
- Si le moustique tigre pique une personne malade, il peut transmettre le virus en piquant d'autres personnes (= **Cas «autochtones»**) = c'est un début d'épidémie



# CONNAÎTRE SON ADVERSAIRE...



## RECONNAÎTRE LE MOUSTIQUE TIGRE

- ✓ Il est **rayé noir et blanc**
- ✓ Il est **très petit (5 mm)**
- ✓ Sa piqûre est **douloureuse**
- ✓ Il pique durant la **journée**  
(ce n'est pas lui qui vous empêche de dormir la nuit !)

LARVES



NYMPHES



MOUSTIQUE



# **LE MOUSTIQUE TIGRE**

**Actions de l'ARS en matière  
de prévention des risques  
liés aux arboviroses**

Depuis 2020, la gestion de la lutte anti-vectorielle est confiée à l'ARS et à Santé Publique France.

=> surveillance renforcée du 1er mai au 31 octobre.

## — Surveillance ENTOMOLOGIQUE

>> Surveiller la présence du moustique pour prévenir le risque de propagation:



- Suivi de la colonisation par pièges pondoirs
- Signalements des citoyens : [https://signalement-moustique.anses.fr/signalement\\_albopictus/](https://signalement-moustique.anses.fr/signalement_albopictus/)
- Mission confiée à l'opérateur habilité et choisi au terme d'une procédure de marché public:  
Altopictus



## — Surveillance EPIDEMIOLOGIQUE

>> Surveiller l'apparition des maladies pour stopper dès le 1<sup>er</sup> cas importé le risque d'épidémie :

- Maladies à déclaration obligatoire
- Info et surveillance des cas confirmés
- Opérations de décontamination immédiates en cas de présence du virus

>> Sensibilisation des professionnels de santé déclarant chaque année en début de saison



# **BILAN SAISON 2020**

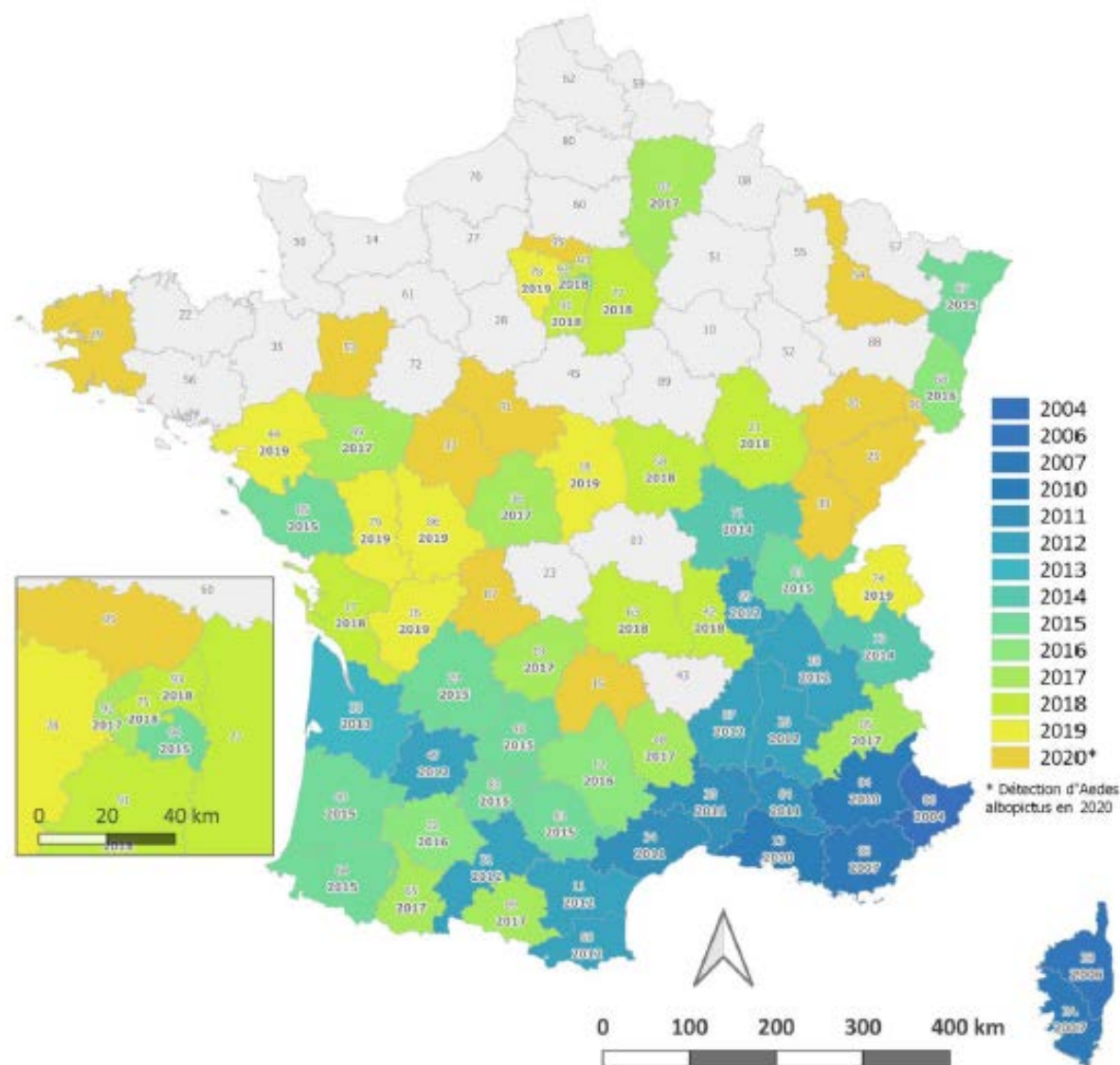
## **Surveillance et lutte anti-vectorielle**

**en Occitanie  
et dans le Gard**

# LA PRESENCE DU MOUSTIQUE TIGRE

Depuis 2017, tous les départements de la région Occitanie sont concernés par le moustique *Aedes albopictus*

(Le Gard dès 2011)





# LA SURVEILLANCE DU MOUSTIQUE TIGRE

## dans le Gard en 2020

Réseau initialement composé de 35 pièges pondoirs et 1 piège à adultes répartis sur les sites suivants :

- 9 communes non colonisées (2 pièges pondoirs par communes) ;
- Le point d'entrée aéroport de Nîmes-Garons ;
- 5 établissements de santé (2 ou 3 pièges par site en fonction de l'importance des urgences et de la présence d'un Service de Maladies Infectieuses et Tropicales (SMIT)) ;
- 1 site touristique dans une commune non colonisée (2 pièges).

Redéploiement des pièges en fonction des résultats



# UNE COLONISATION RAPIDE

Fin 2020, le moustique tigre est «implanté» :

- en métropole dans 3419 communes
- en Occitanie : dans 1311 communes sur 4454 (83% pop°)

**Dans le Gard** : dans 220 communes (représentant 95% de la population) avec + 20 communes colonisées en 1 an.

**Les citoyens peuvent aussi contribuer** à la connaissance de l'implantation de ce moustique vecteur en signalant sa présence sur [www.signalement-moustique.fr](http://www.signalement-moustique.fr)

**Dans le Gard** en 2020 : 117 signalements reçus (dont 106 sur des communes déjà colonisées – 11 sur des communes non connues comme colonisées => 9 positifs)

# Signalements citoyens en 2020

## GARD



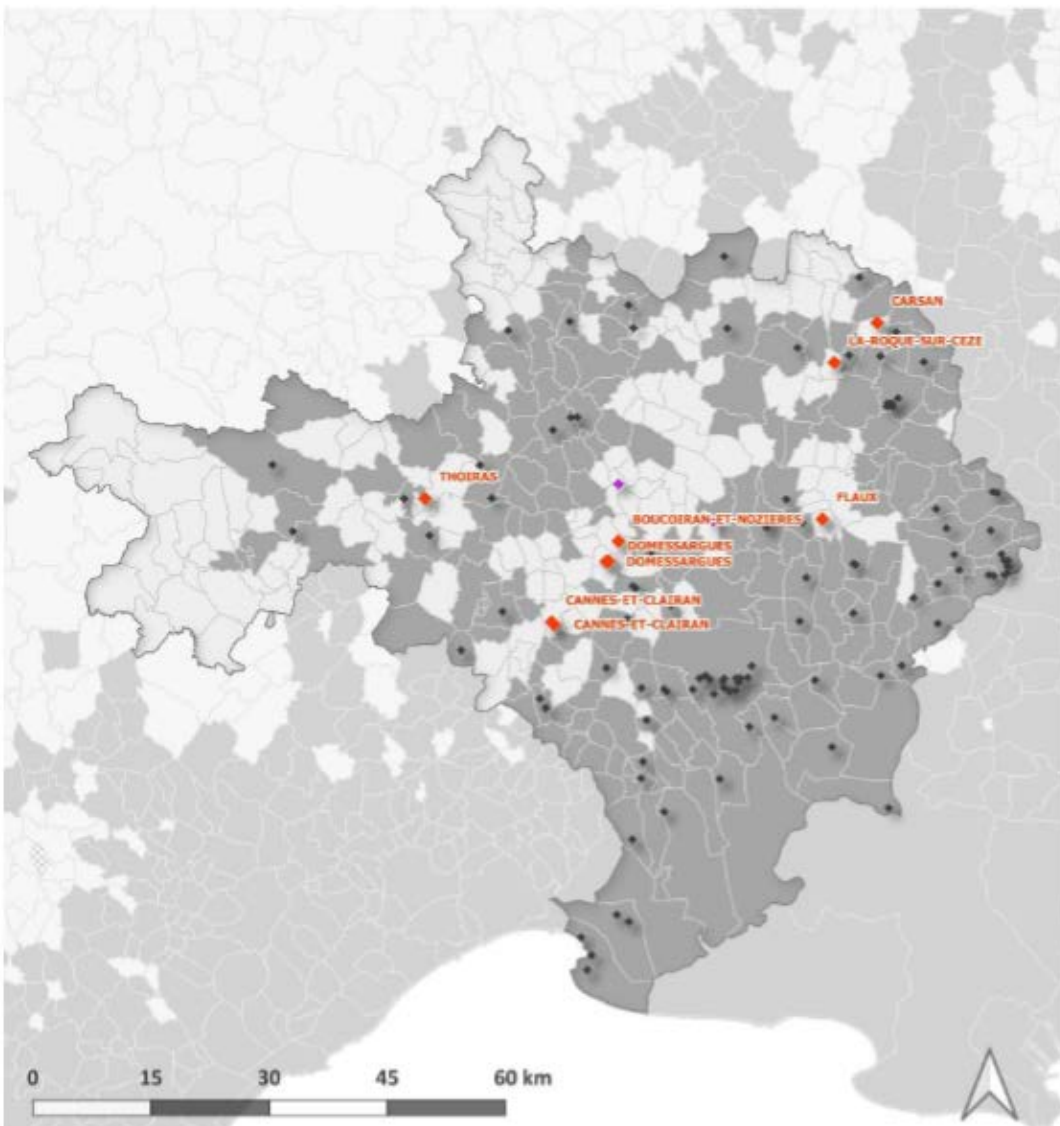
### Légende

#### Signalements citoyens

- ◆ Signalement positif *Aedes albopictus*
- ◆ Signalement classé sans suite
- Signalement non traité

#### Statut des communes au 1er janvier 2020

- Non colonisée par *Ae. albopictus*
- ▨ Détection ponctuelle d'*Ae. albopictus*
- Colonisée par *Ae. albopictus*

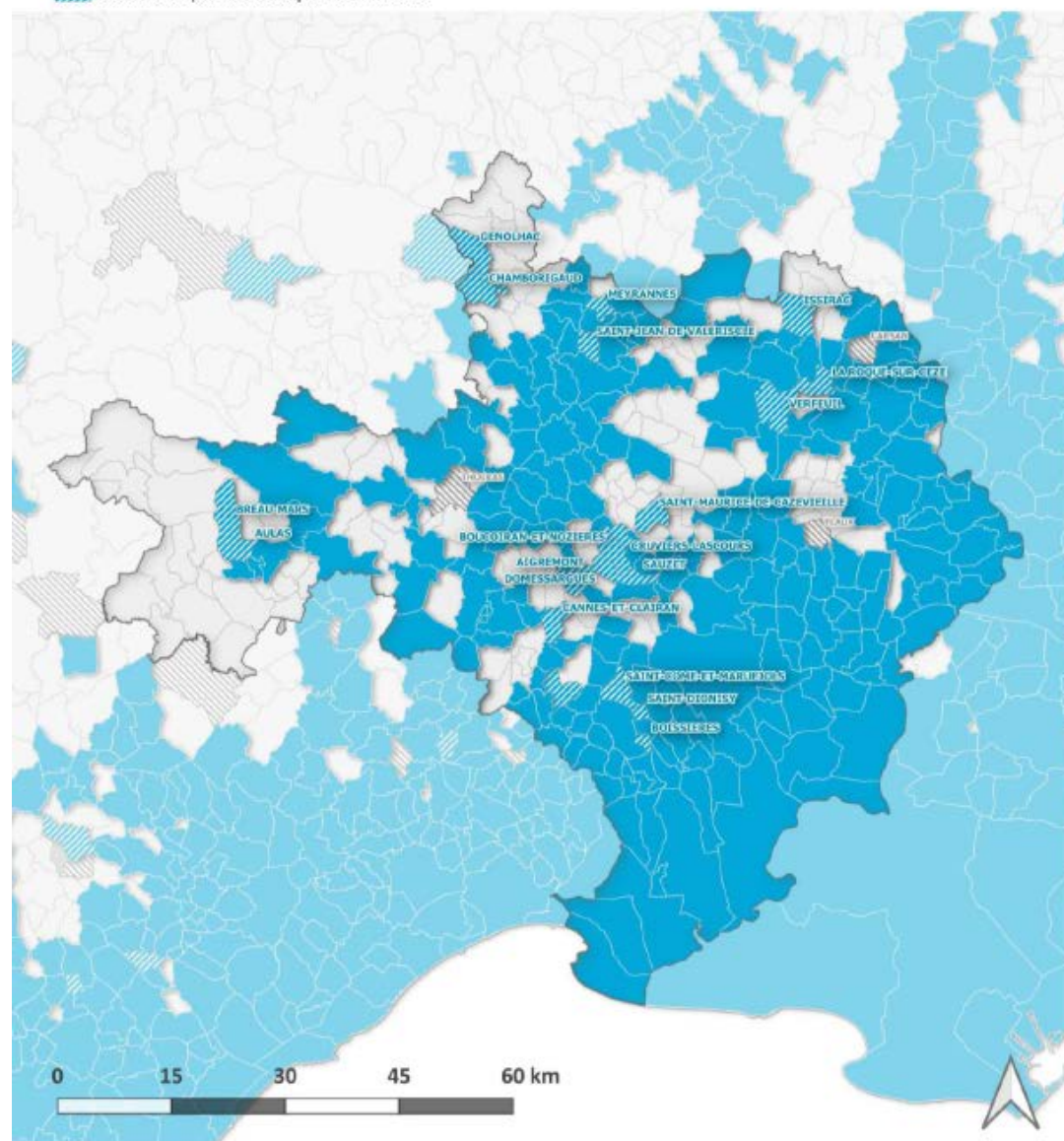


# Evolution de la colonisation du département en 2020

### Légende

#### Statut des communes

- Non colonisée par *Ae. albopictus*
- Colonisée par *Ae. albopictus* avant 2020
- ▨ Colonisée par *Ae. albopictus* en 2020
- Détection ponctuelle d'*Ae. albopictus* avant 2020
- ▨ Détection ponctuelle d'*Ae. albopictus* en 2020



Communes classées colonisées en 2020 et motif de classement :

| COMMUNE                   | MOTIF DE COLONISATION  |
|---------------------------|--|
| AIGREMONT                 | 2 pièges positifs espacés de plus de 500 m                                     |
| AULAS                     | 2 pièges positifs espacés de plus de 500 m                                     |
| BOISSIERES                | 2 pièges positifs espacés de plus de 500 m                                     |
| BOUCOIRAN-ET-NOZIERES     | 2 pièges positifs espacés de plus de 500 m                                     |
| BREAU-MARS                | 2 pièges positifs espacés de plus de 500 m                                     |
| CANNES-ET-CLAIRAN         | 2 signalements citoyen positif   |
| CHAMBORIGAUD              | 2 pièges positifs espacés de plus de 500 m                                     |
| CRUVIERS-LASCOURS         | 2 pièges positifs espacés de plus de 500 m                                     |
| DOMESSARGUES              | 2 pièges positifs espacés de plus de 500 m et                                  |
| FONTANES                  | 2 pièges positifs espacés de plus de 500 m et 2 signalements citoyens positifs |
| GENOLHAC                  | 2 pièges positifs espacés de plus de 500 m                                     |
| ISSIRAC                   | 1 enquête entomologique positive   |
| LA ROQUE-SUR-CEZE         | 2 pièges positifs espacés de plus de 500 m                                     |
| MEYRANNES                 | 2 pièges positifs espacés de plus de 500 m                                     |
| SAINT-COME-ET-MARUEJOLS   | 2 pièges positifs espacés de plus de 500 m                                     |
| SAINT-DIONISY             | 2 pièges positifs espacés de plus de 500 m                                     |
| SAINT-JEAN-DE-VALERISCLE  | 2 pièges positifs espacés de plus de 500 m et 1 enquête entomologique positive |
| SAINT-AURICE-DE-CAZEVILLE | 2 pièges positifs espacés de plus de 500 m                                     |
| SAUZET                    | 2 pièges positifs espacés de plus de 500 m                                     |
| VERFEUIL                  | 2 pièges positifs espacés de plus de 500 m                                     |

## Bilan saison 2020 - épidémiologie

En dépit du contexte de pandémie de Covid-19 et de la diminution des échanges aériens, l'année 2020 a été relativement active sur le front des arboviroses : le nombre de cas importés, essentiellement de dengue en provenance de Martinique et de Guadeloupe, a été conséquent (supérieur à la saison 2019) et six épisodes d'émergence de dengue ont été documentés en métropole.



En 2020, **en Occitanie**, 131 cas de dengue ont été signalés et investigués (116 en 2019).

**Au niveau national**, sur cette même période, 841 cas importés, confirmés ou probables, ont été recensés :

- 834 cas de dengue ;
- 6 cas de chikungunya ;
- 1 cas d'infection à virus Zika.



## Cas importés et autochtones en Occitanie en 2020

Sur les 131 cas importés de dengue, 116 ont été virémiques en Occitanie, donnant lieu à des interventions des opérateurs de démoustication pour limiter le risque de transmission autochtone :

### Quelques chiffres au niveau régional :

- 111 sollicitations de l'OPD (109 en 2019)
  - 172 enquêtes/prospections autour des lieux fréquentés par les cas (366 en 2019)
  - 125 traitements adulticides autour des lieux fréquentés par les cas où la présence d'activité d'*A. Albopictus* était confirmée. (135 en 2019).
  - Surface concernée = 92 Ha
- Les départements qui totalisent le plus d'interventions sont : le Gard, la Haute-Garonne et l'Hérault = 123 enquêtes et 105 traitements à eux 3

### 3 épisodes de transmission autochtone de dengue en Occitanie, qui n'ont pas donné lieu à des cas secondaires :

- Un cas autochtone de dengue survenu mi-juillet, chez une personne résidente de l'Aveyron mais qui a été contaminée lors d'un séjour dans le département de l'Hérault.  
[http://www.herault.gouv.fr/content/download/34737/233309/file/2020\\_07\\_31\\_CP-Dengue-Cessenon-sur-Orb-34\\_V2-dm.pdf](http://www.herault.gouv.fr/content/download/34737/233309/file/2020_07_31_CP-Dengue-Cessenon-sur-Orb-34_V2-dm.pdf)
- Un cas autochtone de dengue survenu fin août, chez une personne résidente du Gard (St Jean de Valérisclé).  
[https://www.occitanie.ars.sante.fr/system/files/2020-09/2020\\_10\\_18\\_CP%20Dengue%20Gard.pdf](https://www.occitanie.ars.sante.fr/system/files/2020-09/2020_10_18_CP%20Dengue%20Gard.pdf)  
[https://www.occitanie.ars.sante.fr/system/files/2020-09/2020\\_10\\_25\\_CP%20Dengue%20Gard.pdf](https://www.occitanie.ars.sante.fr/system/files/2020-09/2020_10_25_CP%20Dengue%20Gard.pdf)
- Un cas autochtone de dengue survenu début septembre, chez une personne résidente de la Saône-et-Loire mais qui a été très probablement contaminée en Occitanie (dans le Gard (Cabrières) ou l'Hérault).  
[https://www.occitanie.ars.sante.fr/system/files/2020-10/2020\\_10\\_14\\_CP%20Dengue%20Gard\\_Herault.pdf](https://www.occitanie.ars.sante.fr/system/files/2020-10/2020_10_14_CP%20Dengue%20Gard_Herault.pdf)

| Département               | Données Voozarbo <sup>(2)</sup> |          |                           |              |          |                 |          |          |                                    | Données SI-LAV <sup>(2)</sup> |                       |
|---------------------------|---------------------------------|----------|---------------------------|--------------|----------|-----------------|----------|----------|------------------------------------|-------------------------------|-----------------------|
|                           | Cas confirmés importés          |          |                           |              |          | Cas autochtones |          |          | Information OPD réalisée par l'ARS | Nb de prospections effectuées | Nb de traitements LAV |
| Dengue                    | Chikungunya                     | Zika     | Flavivirus <sup>(1)</sup> | Co-infection | Dengue   | Chikungunya     | Zika     |          |                                    |                               |                       |
| 9 Ariège                  | 6                               | -        | -                         | -            | -        | -               | -        | -        | 4                                  | 6                             | 2                     |
| 11 Aude                   | 7                               | -        | -                         | -            | -        | -               | -        | -        | 6                                  | 14                            | 8                     |
| 12 Aveyron                | -                               | -        | -                         | -            | -        | -               | -        | -        | -                                  | 4                             | -                     |
| 30 Gard <sup>(3)</sup>    | 20                              | -        | -                         | -            | -        | 2               | -        | -        | 20                                 | 35                            | 24                    |
| 31 Haute-Garonne          | 41                              | -        | -                         | -            | -        | -               | -        | -        | 30                                 | 52                            | 27                    |
| 32 Gers                   | 5                               | -        | -                         | -            | -        | -               | -        | -        | 5                                  | 7                             | 6                     |
| 34 Hérault <sup>(4)</sup> | 35                              | -        | -                         | -            | -        | 1               | -        | -        | 30                                 | 51                            | 36                    |
| 46 Lot                    | -                               | -        | -                         | -            | -        | -               | -        | -        | -                                  | 1                             | -                     |
| 48 Lozère                 | -                               | -        | -                         | -            | -        | -               | -        | -        | -                                  | -                             | -                     |
| 65 Hautes-Pyrénées        | 4                               | -        | -                         | -            | -        | -               | -        | -        | 4                                  | 5                             | 2                     |
| 66 Pyrénées-Orientales    | 8                               | -        | -                         | -            | -        | -               | -        | -        | 6                                  | 9                             | 8                     |
| 81 Tarn                   | 2                               | -        | -                         | -            | -        | -               | -        | -        | 2                                  | 3                             | 3                     |
| 82 Tarn-et-Garonne        | 3                               | -        | -                         | -            | -        | -               | -        | -        | 3                                  | 4                             | 1                     |
| <b>Total Occitanie</b>    | <b>131</b>                      | <b>0</b> | <b>0</b>                  | <b>0</b>     | <b>0</b> | <b>3</b>        | <b>0</b> | <b>0</b> | <b>110</b>                         | <b>191</b>                    | <b>117</b>            |

<sup>(1)</sup> Impossibilité de distinguer une infection due au virus de la dengue ou du Zika. <sup>(2)</sup> les données Voozarbo (en bleu) représentent le nombre de cas signalés par département. En revanche, les données SI-LAV (en vert) représentent le nombre de prospections et de traitements LAV par département de réalisation (un cas peut avoir entraîné plusieurs prospections ou traitements dans différents départements). <sup>(3)</sup> 1 cas autochtone résidant dans le 71 mais ayant vraisemblablement contracté la dengue dans le 30 <sup>(4)</sup> 1 cas autochtone résidant dans le 12 mais ayant contracté la dengue dans le 34.

## Transmissions autochtones – situation nationale

Trois autres épisodes de transmission autochtone dengue ont été identifiés en Provence-Alpes-Côte d'Azur, avec des cas secondaires :

- Un foyer de trois cas autochtones de dengue avec des dates de début des signes (DDS) comprises entre le 01/08/2020 et le 11/08/2020 à la Croix-Valmer (Var).
- Un autre foyer de cinq cas à Nice avec des dates de début des signes (DDS) comprises entre le 11/08/2020 et le 04/09/2020.
- Un foyer de deux cas, avec des DDS comprises entre le 19/09/2020 et le 04/10/2020 à Saint Laurent du Var.

# Opérations de lutte anti-vectorielle dans le Gard en 2020

**30 enquêtes entomologiques** dont :

- **3 enquêtes négatives** (absence d'*Aedes albopictus* dans le périmètre)
- **27 enquêtes positives** (présence d'imagos *Aedes albopictus*)

**26 zones traitées** (29 traitements adulecticides) dont :

- **24 traitements adulecticides** autour des cas importés
- **5 traitements adulecticides autour des cas autochtones** (3 à Saint-Jean-de-Valérisclle et 2 à Cabrières) **ainsi que de la lutte antilarvaire autour des cas autochtones**



# LOCALISATION DES OPERATIONS DE LAV

dans le Gard en 2020

18 communes concernées

Distance traitement :  
3037m (péridomicilaire)  
+ 30 777m (spatial)

Quantité de  
deltaméthrine : 166,1g  
(8,3L Aqua-K-Othrine)

NB : Piégeage massif en zone  
d'exclusion cours d'eau.  
Utilisation Harmonix sur  
parcelles en AB.

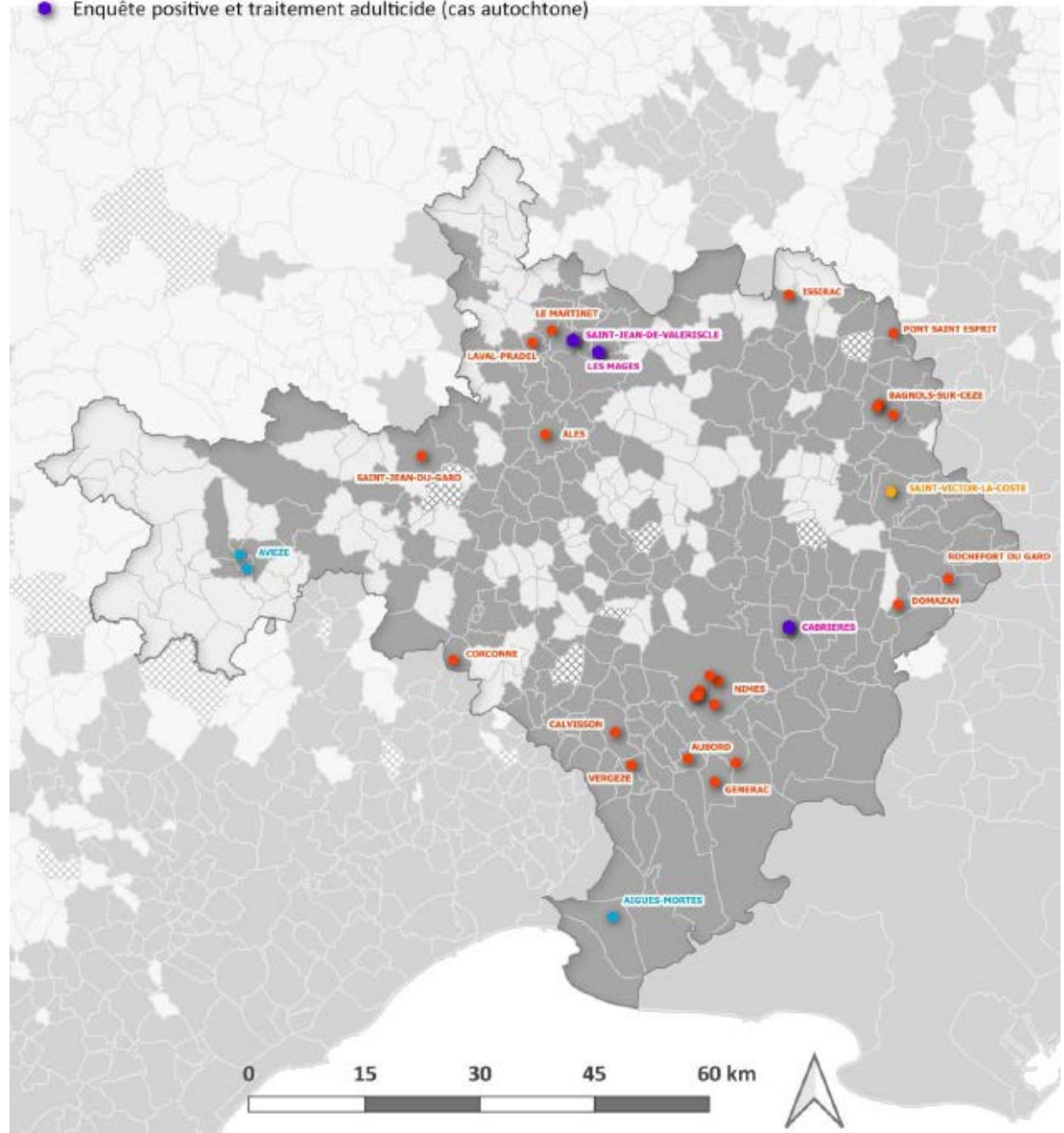
## Légende

### Enquêtes entomologiques et traitement de LAV

- Enquête négative
- Enquête positive sans traitement adulticide
- Enquête positive et traitement adulticide (cas importé)
- Enquête positive et traitement adulticide (cas autochtone)

### Statut des communes au 30 novembre 2020

- Non colonisée par *Ae. albopictus*
- ▨ Détection ponctuelle d'*Ae. albopictus*
- Colonisée par *Ae. albopictus*





## OPERATION DE DEMOUSTICATION DANS VOTRE QUARTIER



Sur la demande de l'Agence régionale de santé (ARS Occitanie), un traitement ciblé contre l'espèce de moustique *Aedes albopictus* (dit « moustique tigre ») doit être réalisé autour d'un cas de dengue, de chikungunya ou de Zika.

Ce traitement préventif, exceptionnel, est destiné à votre protection afin d'éviter la mise en place d'une chaîne de transmission locale de ces maladies.

Ce traitement insecticide aura lieu dans votre quartier :

**Dans la nuit du** \_\_\_\_\_ **à partir de 23H00 au**  
**lendemain jusqu'à 06H00 du matin.**

Cette opération consiste en une pulvérisation d'insecticide sur la voie publique à partir d'un véhicule 4x4, complétée si nécessaire par des interventions ciblées à l'aide d'appareils portés à dos d'homme, dans les espaces extérieurs des propriétés privés.

Les produits utilisés sont à base d'un **pyréthrianoïde** ou de **pyréthrines naturelles**, dûment homologués pour cette application. Ce sont les mêmes matières actives qui servent à la confection des produits antimoustiques domestiques disponibles en pharmacie et dans le commerce.

Ce traitement s'applique dans un espace très limité et cette intervention ne revêt pas de danger particulier. Toutefois, quelques précautions sont recommandées afin d'éviter toute exposition pouvant entraîner une gêne momentanée ou irritation transitoire, cutanée ou respiratoire, **en particulier chez les personnes sensibles ou allergiques.**

En cas d'apparition de sensation de brûlure, toux, vertige, maux de tête ou nausées, pendant ou après l'opération de pulvérisation contactez votre médecin traitant ou le centre de toxicovigilance (CAPTV) : 05 61 77 74 47.

### POUR PLUS D'INFORMATIONS

Site internet de l'ARS Occitanie : <https://www.occitanie.ars.sante.fr/moustique-tigre-3>

Site internet du Ministère des Solidarités et de la Santé : <https://solidarites-sante.gouv.fr/sante-et-environnement/risques-microbiologiques-physiques-et-chimiques/especes-nuisibles-et-parasites/moustiques>

### POUR VOUS PRÉMUNIR D'INCOMMODITÉS ÉVENTUELLES, VOUS POUVEZ SUIVRE LES RECOMMANDATIONS SUIVANTES



**Rentrer chez vous et fermer les fenêtres donnant sur la voie publique** au moment du passage de l'engin de traitement, et les maintenir fermées pendant 1 heure après l'intervention.



**Ne pas vous tenir à proximité des engins de traitement**, ni vous exposer directement au nuage de pulvérisation.



**Rentrer le linge, les jouets des enfants ou des aliments qui se trouveraient à l'extérieur** au moment du passage du véhicule de traitement.



**Éloigner ou rentrer les animaux** (chiens, chats...) et protéger leur gamelle au moment du passage du véhicule de traitement. **Le produit insecticide peut être nocif pour la faune aquatique et les animaux à sang froid** (grenouilles, tortues, serpents...), couvrir les bassins.



**Attendre 3 jours après le traitement pour consommer, après les avoir lavés, légumes et fruits du potager.**



**Vider, supprimer, curer ou couvrir hermétiquement les gîtes larvaires** (seaux, cache-pots, bidons, regards, pneus usagés, etc.) chaque semaine pour éviter le développement des larves du moustique tigre.

à plier ici pour laisser dépasser le bandeau de la boîte aux lettres



## OPERATION DE DEMOUSTICATION DANS VOTRE QUARTIER



## Perspectives 2021 – Surveillance entomologique

La stratégie de surveillance 2021 dans le Gard comprend les points suivants :

- Aéroport de Nîmes : pièges pondoirs répartis entre le côté ville et le côté pistes ; piège à adulte installé à proximité des zones de manutention des bagages à discuter avec le gestionnaire ;
- Établissements de santé disposant d'un service d'urgences et étant ainsi susceptible d'accueillir des cas de maladies vectorielles en saison d'activité ;
- Renforcement de la surveillance d'un établissement de santé (CHU de Nîmes-Caremeau) ;
- Surveillance des communes non colonisées, selon les critères suivants :
  - o Progression de la colonisation du moustique tigre dans les communes limitrophes des communes colonisées,
  - o Choix des communes surveillées fin 2020 et non colonisées,
  - o Choix des communes les plus peuplées.



## Légende

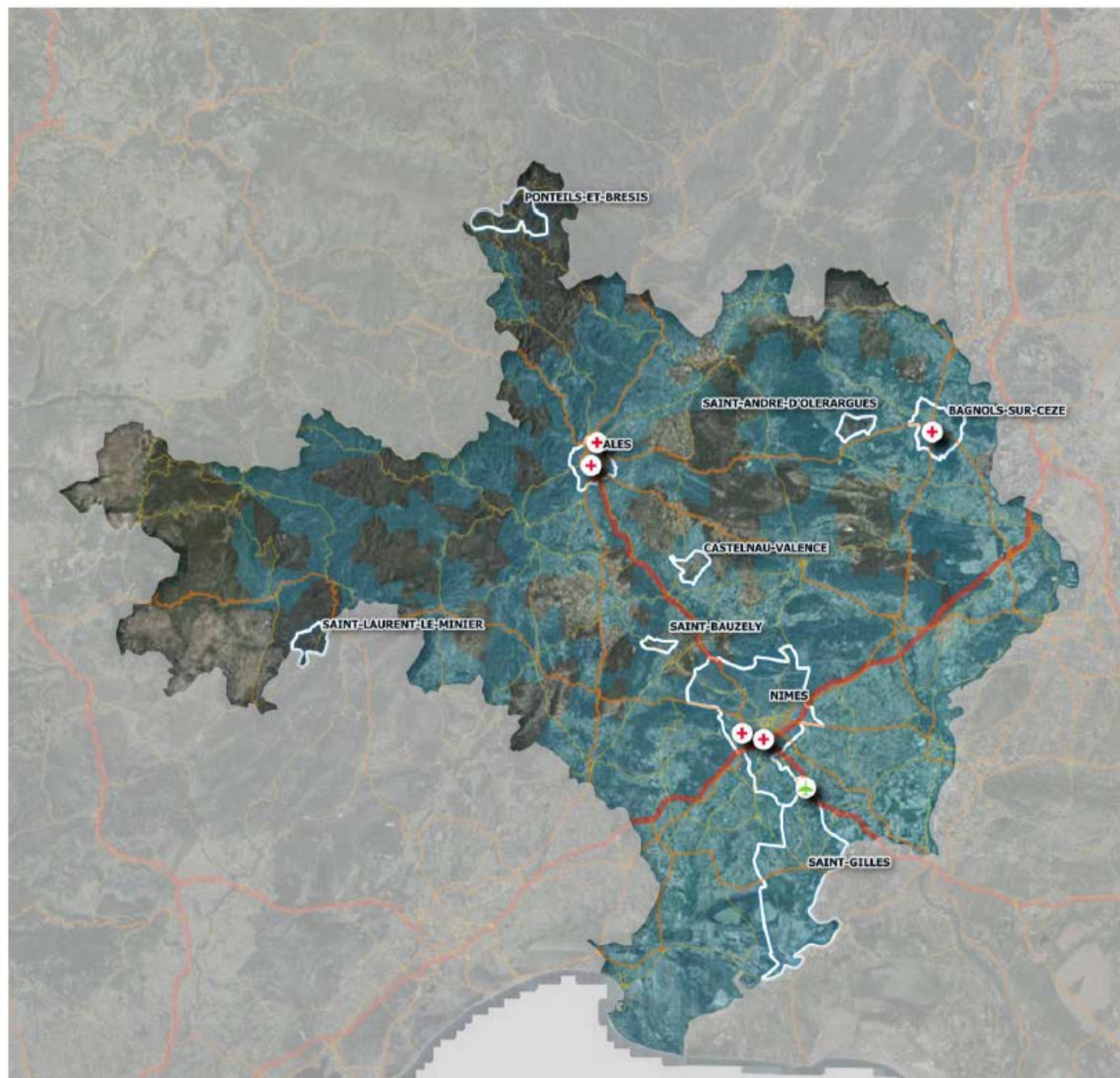
- Commune colonisée par *Aedes albopictus*
- Commune surveillée par pièges
- Axe autoroutier
- Route nationale

## Sites à risques surveillés par pièges

- Aéroport
- Hôpital

## Plan de surveillance prévisionnel 2021

Déplacement des pièges en cours de saison en fonction des résultats



**En complément...**

**LUTTER CONTRE LE  
MOUSTIQUE TIGRE :  
une responsabilité collective**

Lutter contre le moustique tigre  
**UNE RESPONSABILITÉ COLLECTIVE**

**Chacun peut et doit lutter contre  
ce moustique vecteur**

- en se protégeant des piqûres pendant et après  
un voyage en zone épidémique**
- en évitant sa prolifération**

# Moustique tigre : comment lutter ?

## PREVENIR L'ÉPIDÉMIE

### VIGILANCE DES VOYAGEURS en zones épidémiques

- Se protéger des piqûres de moustiques (y compris avec des produits répulsifs) **PENDANT** et **APRES** le voyage.
- En cas d'apparition de **symptômes** (fièvre d'apparition brutale, douleurs, éruption cutanée) **dans les 15 jours** qui suivent le retour >> **consulter rapidement** un médecin en évoquant le voyage.
- Pour les 3 maladies, la **période de virémie** (où le virus peut être transmis) débute 2 jours avant l'apparition des symptômes.

# Moustique tigre : comment lutter ?

## REAGIR POUR EVITER L'EPIDEMIE

Cas de suspicion de Dengue, Chikungunia ou Zika



Le médecin déclare immédiatement le cas à l'ARS

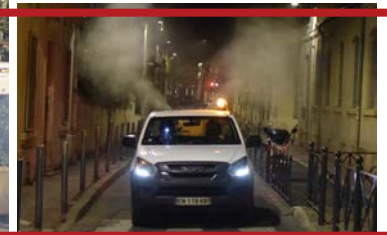
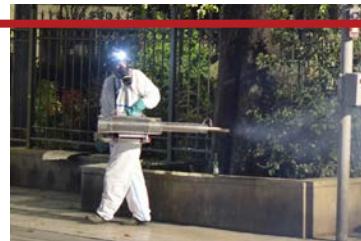


L'ARS déclenche une enquête de repérage du moustique  
autour des lieux fréquentés par le patient,  
où il aurait pu se faire piquer et  
contaminer des moustiques



Si résultat POSITIF (présence de moustiques):

Opération de démoustication  
dans un rayon de 150 m  
autour du lieu fréquenté



# Moustique tigre : comment lutter ?

## **EVITER LA PROLIFERATION**

PARTOUT, même dans le moindre petit creux de bâche,  
**SUPPRIMER LES EAUX STAGNANTES** où le moustique pond

C'est le **SEUL VRAI** geste efficace et durable !

- **Entretien** jardins, terrasses, bâtiments collectifs et espaces publics et privés
- **Supprimer** ou mettre à l'abri les potentielles retenues d'eau
  - >> Découvrez la **CHECK-LIST** !>>
- **Vider** les eaux stagnantes après chaque pluie durant toute la saison printemps / été  
!

# Comment aménager mon lieu de vie pour limiter la prolifération du moustique tigre ?



J'adapte mes actions à mon environnement, je coche les lieux de ponte à neutraliser chez moi

## VIDER

**1 fois par semaine tous les réceptacles pour éviter les eaux dormantes, après la pluie**

- Coupelles, cache-pots de fleurs
- Gamelles pour animaux domestiques
- Pieds de parasols et décorations de jardin
- Bâches de mobiliers de jardin, piscines
- Seaux, arrosoirs et bidons divers

## COUVRIR

**de façon hermétique ou à l'aide d'un voileage moustiquaire**

- Récupérateurs d'eau de pluie ou cuves
- Fûts divers
- Tous réceptacles pluviaux
- Pots à réserve d'eau intégrée

## ENTRETENIR

- Bassins d'agrément (mettre des poissons)
- Pompes de relevages
- Regards et bornes d'arrosage
- Piscines (dosage du chlore)

## RANGER

**à l'abri de la pluie et/ou des irrigations**

- Outils de jardinage
- Seaux et arrosoirs
- Poubelles
- Pneumatiques
- Jouets d'enfants

## CURER

**pour faciliter les écoulements des eaux**

- Siphons d'éviers et fontaines
- Bondes d'évacuation extérieures
- Rigoles couvertes avec grilles
- Gouttières et pièges à sable, chéneaux, etc.

## À RETENIR !

5 minutes d'action pour 3 semaines de tranquillité.

Ce moustique se déplace entre 30 et 150m autour de son lieu de naissance.

Pensez à vérifier sous les terrasses et toitures terrasses

## JETER

**à la poubelle ou en déchetterie**

- Récipients inutilisés
- Encombrants



# Moustique tigre : comment lutter ?

## EVITER LA PROLIFERATION

### LA VIGILANCE DES COLLECTIVITES

Responsable de la salubrité de sa commune, le Maire peut :

- organiser une surveillance des espaces (toits et abords des bâtiments, espaces verts, chantiers, ...)
- Informer ses administrés des moyens mis en place et des gestes à adopter chez eux
- Prendre l'initiative d'opérations de mobilisation citoyenne

“*Merci,  
De votre  
attention*”

---

Tous mobilisés pour la *santé*  
de 6 millions de personnes

